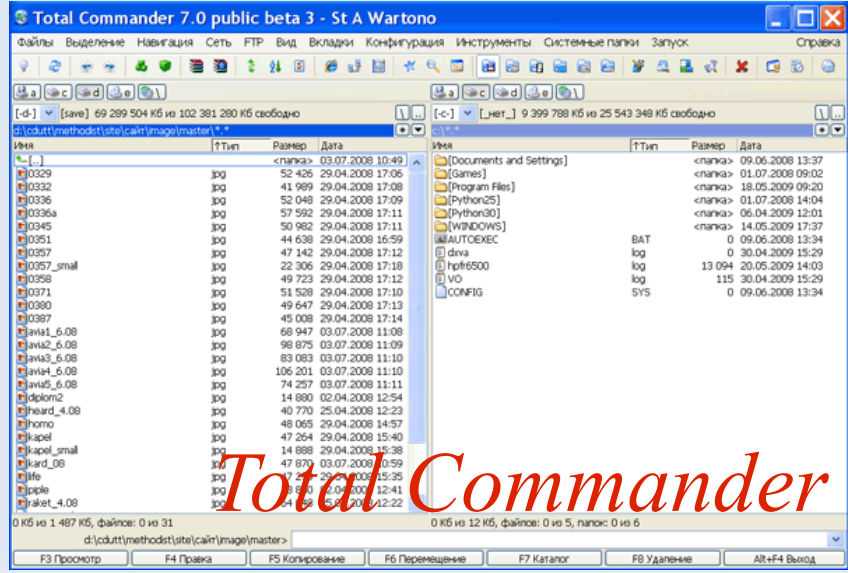
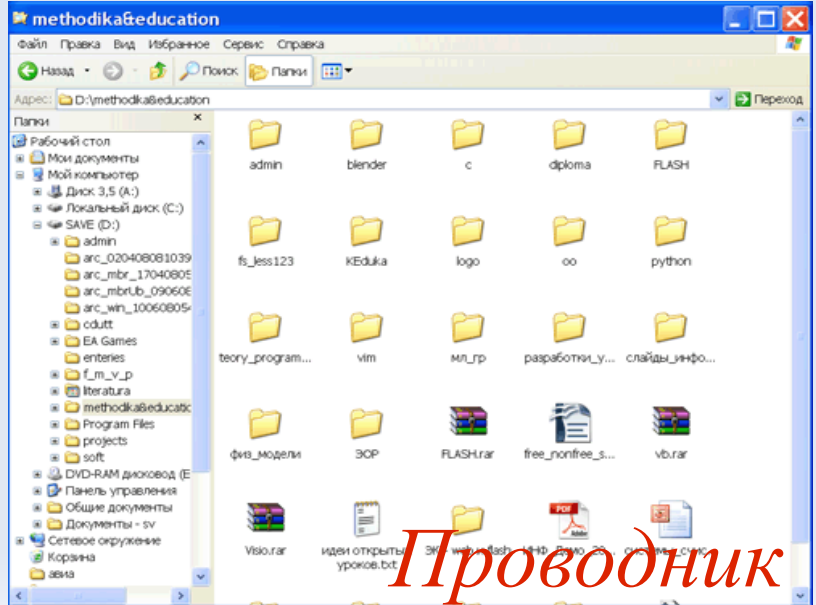
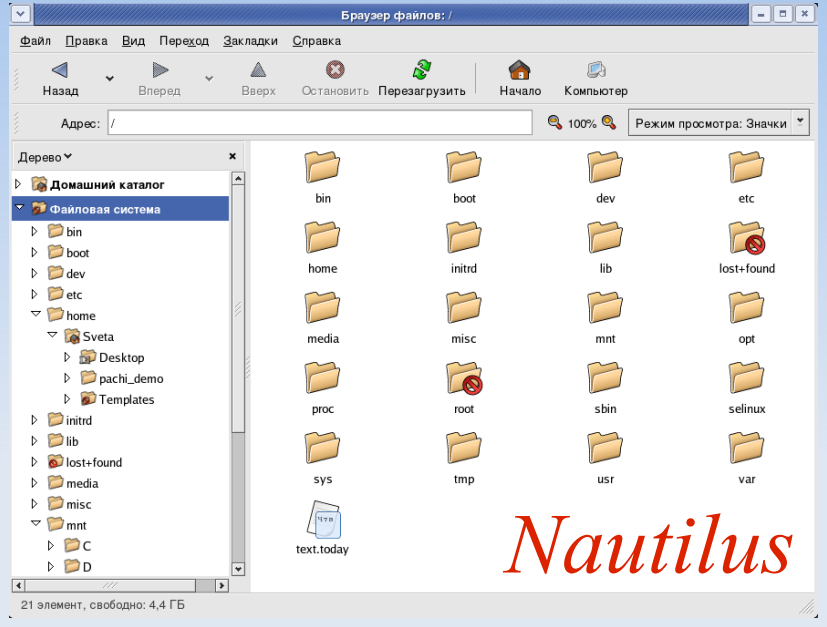


Konqueror — файловый менеджер KDE

Многообразии файловых менеджеров



Структура окна Konqueror

Меню

Панель инструментов

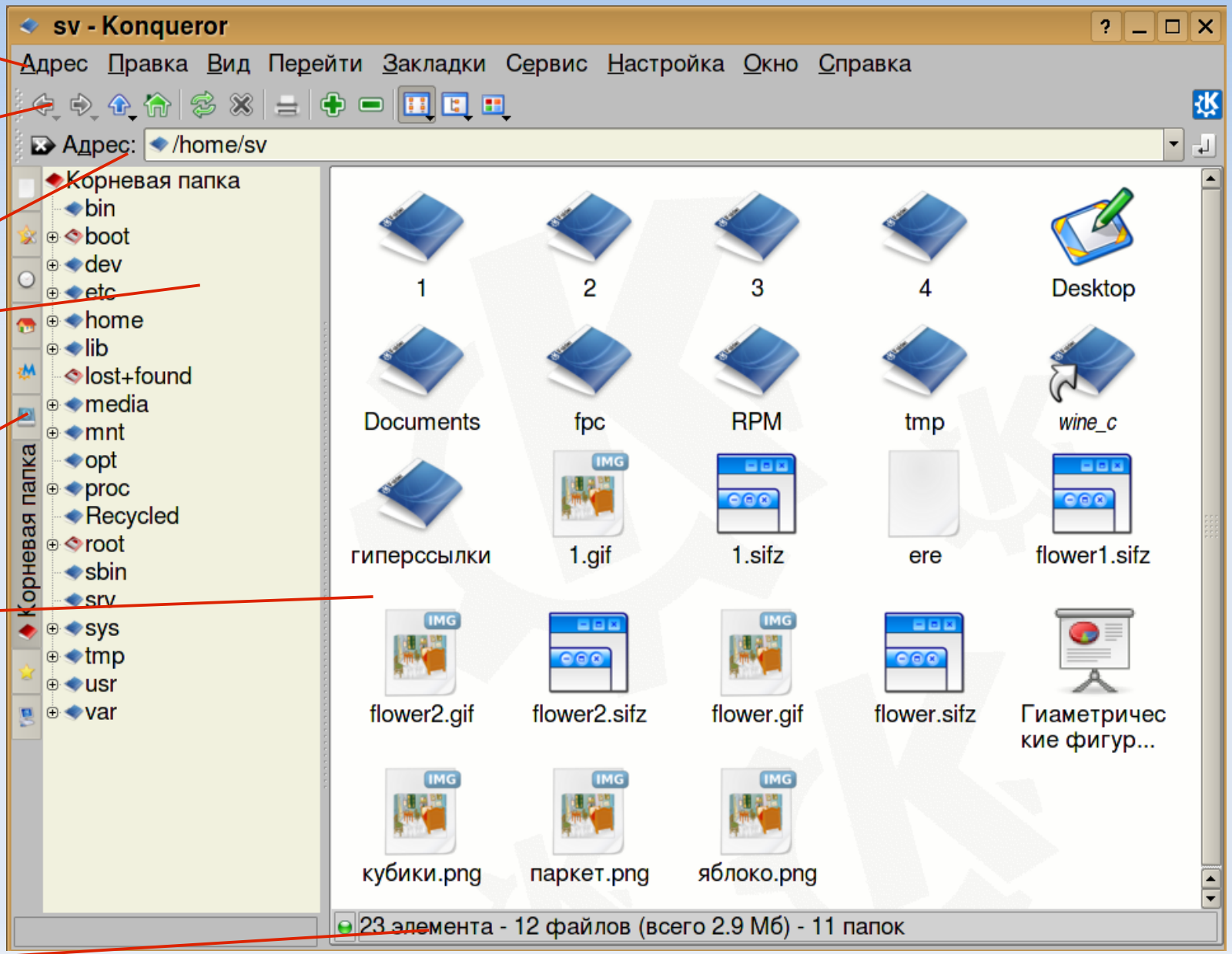
Панель адреса

Панель навигации

Вкладки панели навигации

Рабочая область

Строка состояния



Назначение кнопок панели инструментов



Перемещение по дереву каталогов:

- назад;
- вперед;
- на уровень выше;
- в домашний каталог.

Обновление страницы:

- обновить;
- остановить.

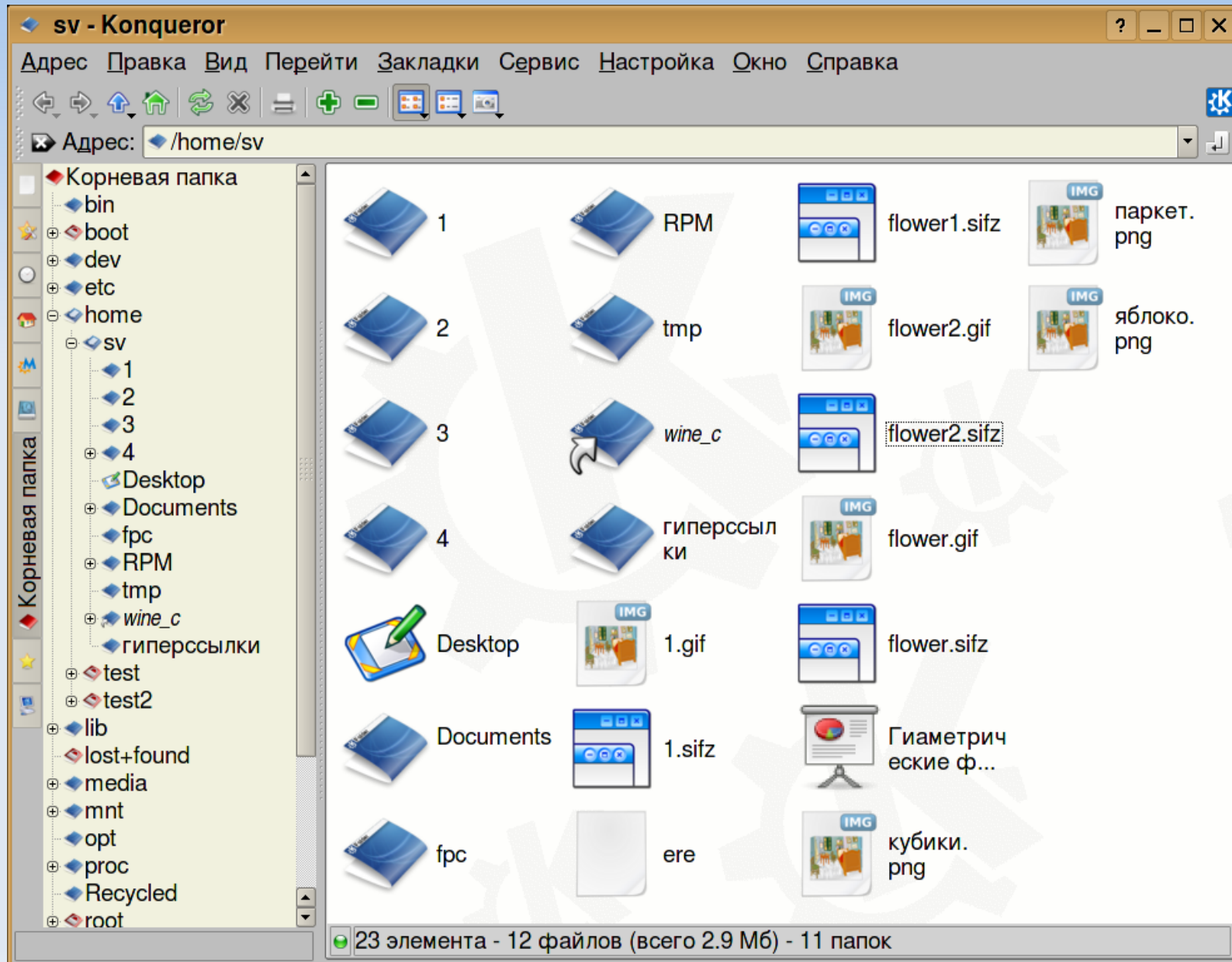
Размер значков в рабочей области:

- увеличить;
- уменьшить.

Вид значков:

- значки;
- дерево;
- изображения.

Вид рабочей области «Значки в несколько колонок»



Рабочая область в виде дерева

sv - Konqueror

Адрес Правка Вид Перейти Закладки Сервис Настройка Окно Справка

Адрес: /home/sv

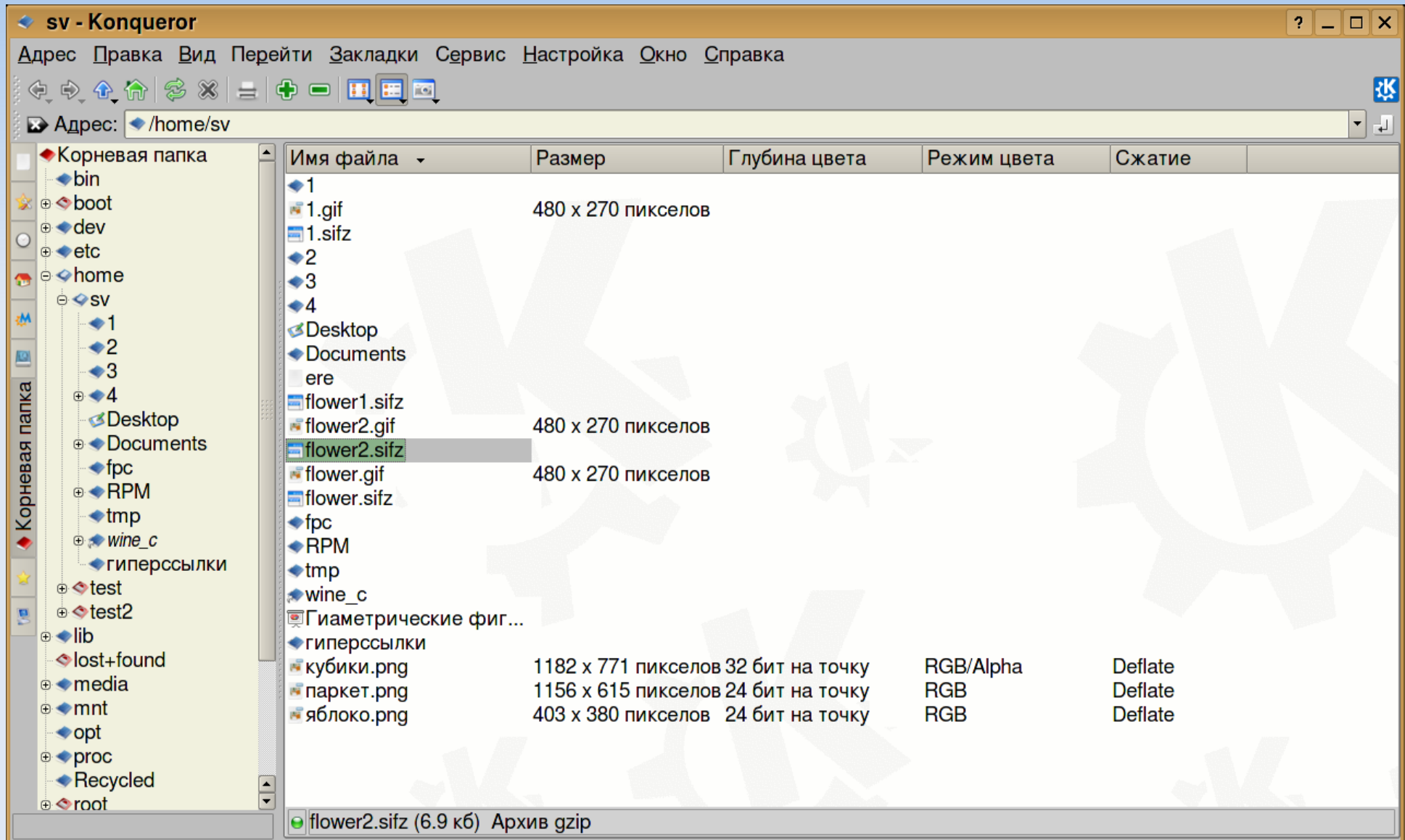
Корневая папка

- bin
- boot
- dev
- etc
- home
- lib
- lost+found
- media
- mnt
- opt
- proc
- Recycled
- root
- sbin
- sv
- sys
- tmp
- usr
- var

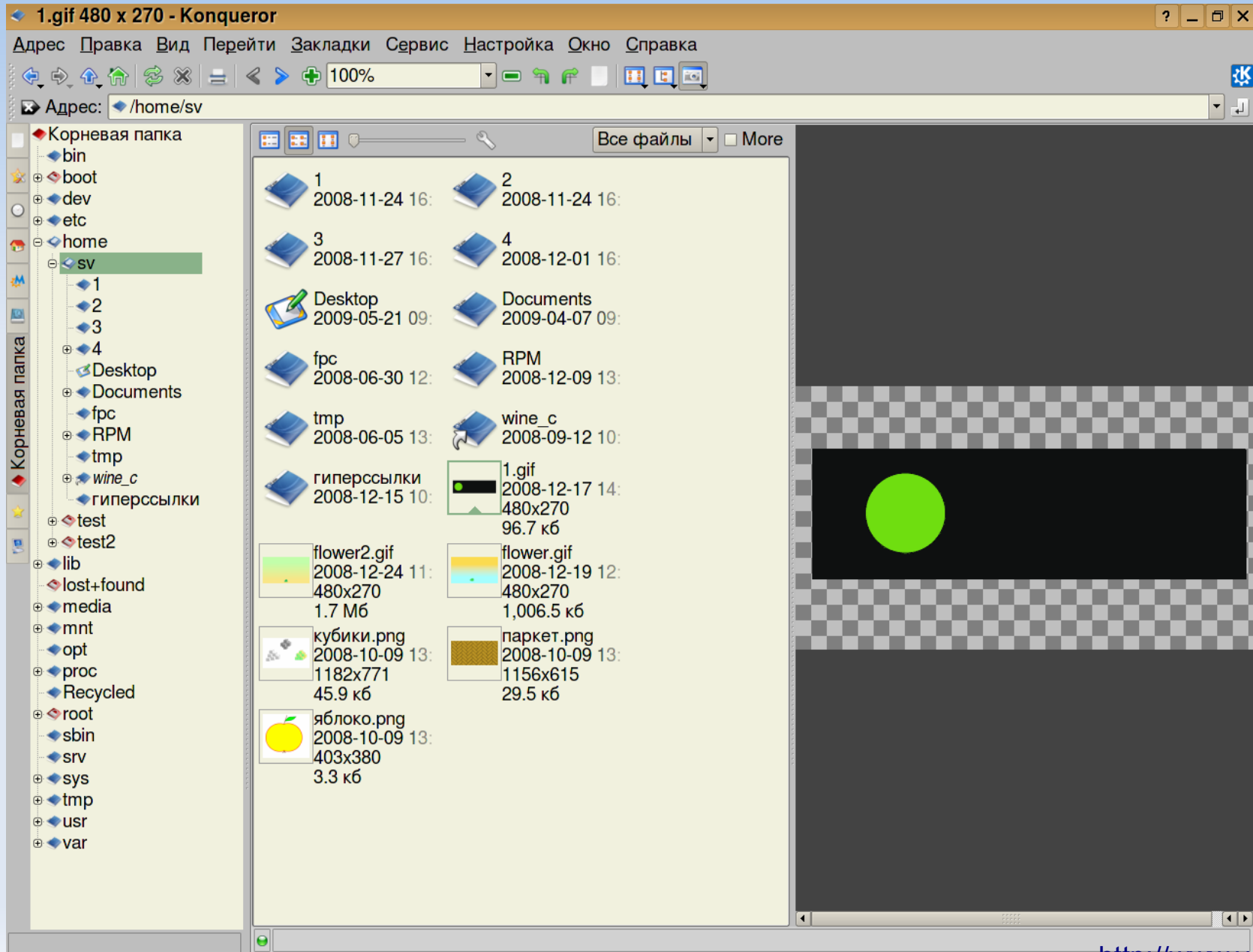
Имя	Размер	Тип файла	Изменён	Права доступ	Владе/	Группа	Ссылка
1	4.0 кб	Каталог	2008-11-24 16:38	drwxr-xr-x	sv	sv	
2	4.0 кб	Каталог	2008-11-24 16:49	drwxr-xr-x	sv	sv	
3	4.0 кб	Каталог	2008-11-27 16:56	drwxr-xr-x	sv	sv	
4	4.0 кб	Каталог	2008-12-01 16:47	drwxr-xr-x	sv	sv	
Desktop	4.0 кб	Каталог	2009-05-21 09:24	drwx-----	sv	sv	
Documents	4.0 кб	Каталог	2009-04-07 09:33	drwx-----	sv	sv	
fpc	4.0 кб	Каталог	2008-06-30 12:50	drwxr-xr-x	sv	sv	
RPM	4.0 кб	Каталог	2008-12-09 13:29	drwxr-xr-x	sv	sv	
tmp	4.0 кб	Каталог	2008-06-05 13:19	drwx-----	sv	sv	
wine_c	4.0 кб	Каталог	2008-09-12 10:27	drwxrwxr-x	sv	sv	/home/sv/
гиперссылки	4.0 кб	Каталог	2008-12-15 10:29	drwxr-xr-x	sv	sv	
1.gif	96.7 кб	Рисунок GIF	2008-12-17 14:58	-rw-r--r--	sv	sv	
1.sifz	727 б	Архив gzip	2008-12-17 14:54	-rw-r--r--	sv	sv	
ere	0 б	Пустой документ	2009-01-11 15:44	-rw-r--r--	sv	sv	
flower1.sifz	3.0 кб	Архив gzip	2008-12-24 10:54	-rw-r--r--	sv	sv	
flower2.gif	1.7 Мб	Рисунок GIF	2008-12-24 11:47	-rw-r--r--	sv	sv	
flower2.sifz	6.9 кб	Архив gzip	2008-12-24 11:43	-rw-r--r--	sv	sv	
flower.gif	1,006.5 кб	Рисунок GIF	2008-12-19 12:06	-rw-r--r--	sv	sv	
flower.sifz	3.2 кб	Архив gzip	2008-12-22 17:07	-rw-r--r--	sv	sv	
Гиаметрические ф...	17.5 кб	Презентация OASI...	2008-12-17 10:32	-rw-r--r--	sv	sv	
кубики.png	45.9 кб	Рисунок PNG	2008-10-09 13:41	-rw-r--r--	sv	sv	
паркет.png	29.5 кб	Рисунок PNG	2008-10-09 13:46	-rw-r--r--	sv	sv	
яблоко.png	3.3 кб	Рисунок PNG	2008-10-09 13:48	-rw-r--r--	sv	sv	

23 элемента - 12 файлов (всего 2.9 Мб) - 11 папок

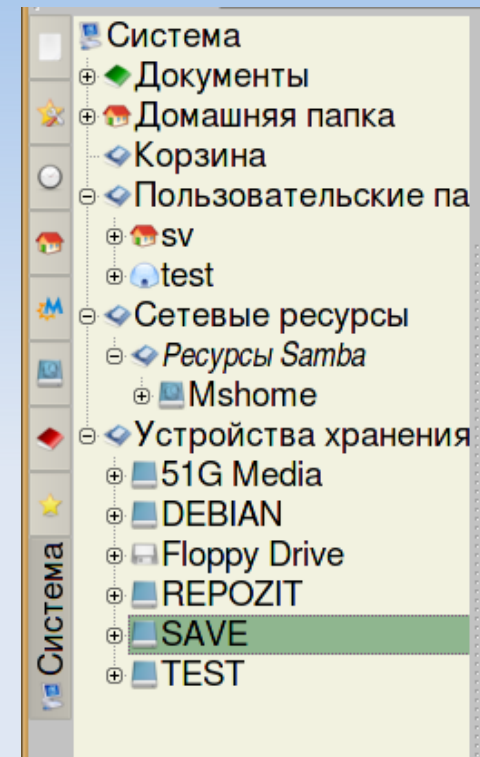
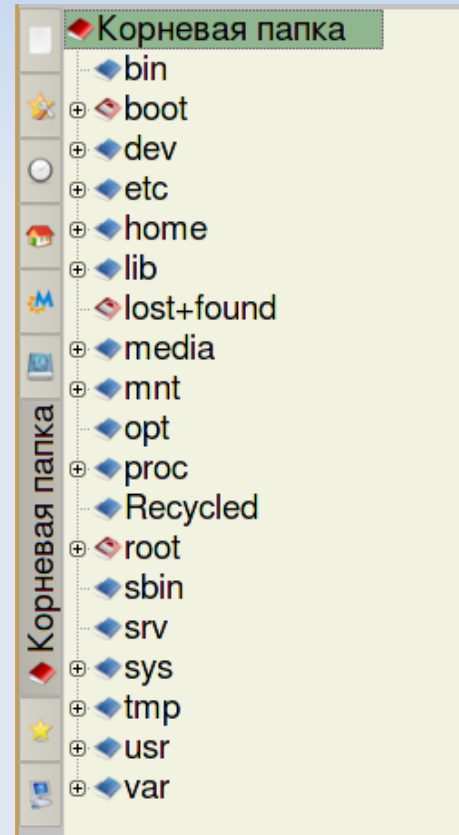
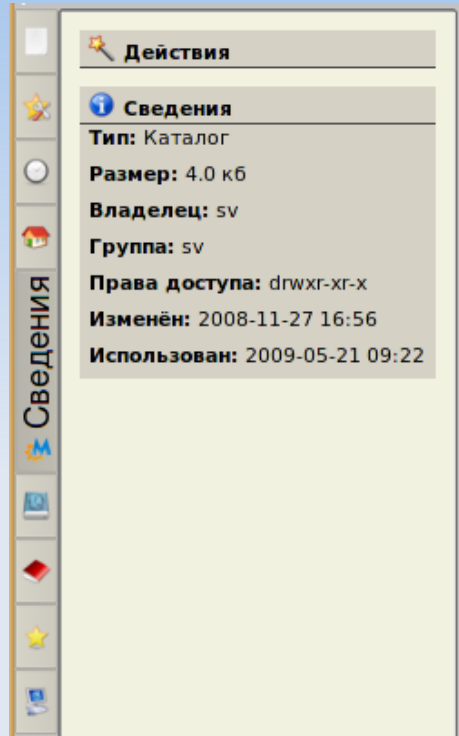
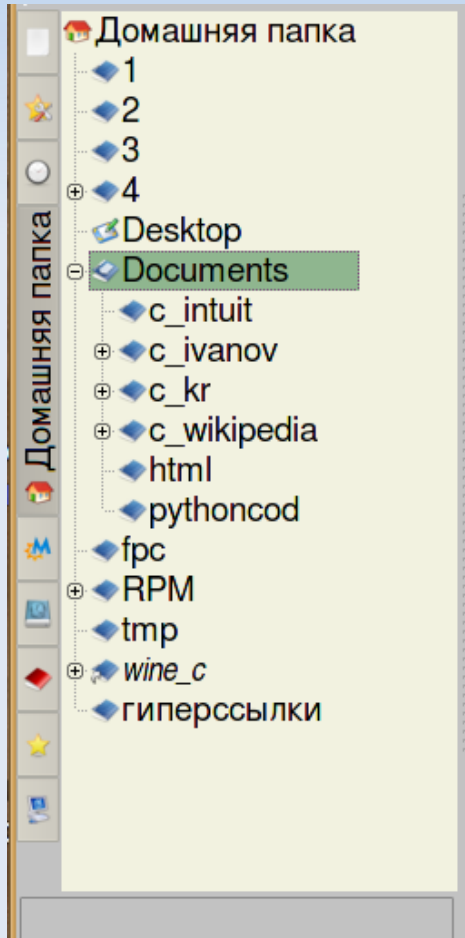
Вид рабочей области «Список с описанием»



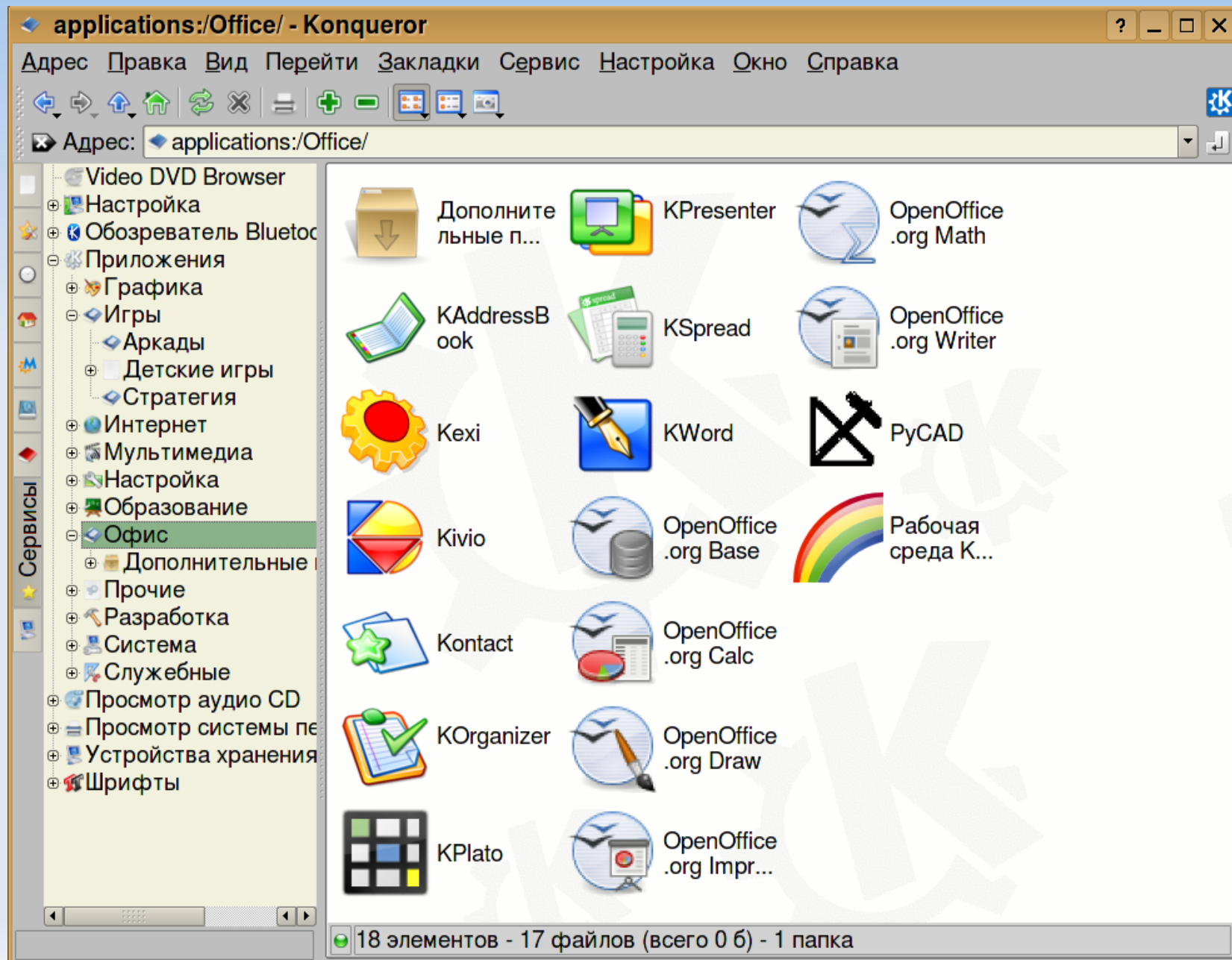
Вид рабочей области «Просмотр изображений»



Панель навигации



Панель навигации. Сервисы



Способы копирования и перемещения файлов и папок

Через контекстное меню

1. Выделение объектов. Если объект один, то выделять не нужно.
2. Вызов контекстного меню (щелчок правой кнопкой мыши по выделенному).
3. Выбор «Копировать» («Вырезать»).
4. Переход в каталог назначения.
5. Вызов контекстного меню.
6. Выбор «Вставить».

1. Выделение объектов. Если объект один, то выделять не нужно.
2. Вызов контекстного меню (щелчок правой кнопкой мыши по выделенному).
3. Выбор «Копировать в ...».
4. Переход в каталог назначения по выпадающему списку контекстного меню.

Перемещение мышью

Каталог назначения должен быть виден на панели навигации или в рабочей области.

1. Выделение объектов.
2. С помощью левой кнопки мыши перенос в каталог назначения.
3. Выбор в появившемся контекстном меню «Копировать» или «Вставить».

Горячие клавиши

Ctrl + C — копировать, **Ctrl + X** — вырезать, **Ctrl + V** — вставить

Дополнительные возможности Konqueror: Браузер

The screenshot shows the Konqueror web browser window. The address bar contains the URL `http://younglinux.info/python.htm`. The page title is "Дидактические материалы (уроки и презентации) для элективного курса по основам программирования на Python - Ки". The browser interface includes navigation buttons, a search bar, and a menu bar with options like "Адрес", "Правка", "Вид", "Перейти", "Закладки", "Сервис", "Настройка", "Окно", and "Справка".

The main content of the page is from the "Лаборатория юного линуксоида" website. It features a navigation menu on the left with links to "Главная", "О сайте", "Работа в средах рабочего стола Linux", "Основы программирования на Python", "3D моделирование в Blender", and "Программа дополнительного образования по информатике". The main content area is titled "Элективный курс по информатике 'Основы программирования на Python'" and includes sections for "Пояснительная записка", "Цели и задачи курса", "Программа элективного курса", and "Поурочное планирование элективного курса". A right sidebar contains a "Карты" and "БЛОГ" section with a list of topics related to Python programming.

Лаборатория юного линуксоида

Реклама от Google [КНИГА](#) [ПРОГРАММА](#) [PHP СКРИПТЫ](#) [PHP РЕДАКТОР](#)

Элективный курс по информатике "Основы программирования на Python"

ПОЯСНИТЕЛЬНАЯ ЗАПИСКА

Элективный курс по информатике "Основы программирования на Python" представляет собой вводный курс по программированию, дающий представление о базовых понятиях структурного программирования (данных, переменных, ветвлениях, циклах и функциях). Python – это язык, обладающий рядом преимуществ перед другими языками для начинающих изучать программирование (ясность кода, быстрота реализации).

Место курса "Основы программирования на Python" в составе образовательной программы дополнительного образования детей "Лаборатория юного линуксоида" — первый год обучения.

Курс рассчитан примерно на 16-18 часов.

ЦЕЛИ И ЗАДАЧИ КУРСА

Основной целью данного элективного курса является формирование базовых понятий структурного программирования, развитие логики обучающихся. Курс не является полноценным учебником по Python.

ПРОГРАММА ЭЛЕКТИВНОГО КУРСА

Представление об языках программирования и их историческом развитии. Способы трансляции программного кода. Типы данных (целые числа, числа с плавающей точкой, строки) и структуры данных (строки, списки, словари), переменные, выражения, ветвления (if, if-else, if-elif-else) и циклы (while, for) в программах. Ввод и вывод данных. Понятие о функции, локальных и глобальных переменных.

ПОУРОЧНОЕ ПЛАНИРОВАНИЕ ЭЛЕКТИВНОГО КУРСА

№	Дата	Дата последнего

Карты БЛОГ

- УРОКИ ПО ОСНОВАМ ПРОГРАММИРОВАНИЯ НА PYTHON
- Языки программирования
- Введение в Python
- Типы данных и переменные
- Логические выражения
- Инструкция if
- Множественное ветвление
- Цикл While
- Ввод данных
- Строки
- Списки
- Словари
- Цикл for
- Программирование функций
- Локальные и глобальные переменные
- Задания по программированию

Выводы:

- Файловые менеджеры — это программы, предназначенные для управления файлами и каталогами на компьютере.
- Существует множество различных менеджеров. Часто в каждой операционной системе или в среде рабочего стола используется свой менеджер.
- Konqueror — это файловый менеджер среды KDE. Он является навигационным, а не двупанельным.
- Программа Konqueror имеет стандартный оконный интерфейс: меню, панель инструментов, рабочая область, строка состояния.
- Отличительными элементами навигационного файлового менеджера являются панели адреса и навигации.
- Панель навигации Konqueror имеет множество вкладок, облегчающих поиск и получение информации.
- Перемещать и копировать файлы в среде Konqueror можно разными способами. Выбор зависит от привычки и целесообразности того или иного способа в конкретной ситуации.
- Помимо основной функции (управление файлами) Konqueror имеет ряд дополнительных. Например, его можно использовать в качестве браузера.

Вопросы:

1. Для чего предназначен файловый менеджер?
2. Как называется «встроенный» в KDE навигационный файловый менеджер?
3. Что значит «переместиться на уровень выше»?
4. Каков, на ваш взгляд, смысл разного способа отображения значков в рабочей области?
5. Для чего предназначена навигационная панель? Приведите примеры ее использования.
6. Как быстрее всего перенести файл в каталог, вложенный в текущий, в программе Konqueror?